

KARTA EWIDENCYJNA ZABYTKU NIERUCHOMEGO WPISANEGO DO REJESTRU ZABYTKÓW

3. Miejscowość

M A Ł A W I E Ś

1. Nazwa

**B R A M A W S C H O D N I A
W Z E S P O L E P A Ł A C O W O - P A R K O W Y M**

2. Czas powstania

1783–1786

4. Adres

Mała Wieś 40, 05-622

nr ewidencyjny działki 1/2

nr księgi wieczystej [REDACTED]

11. Materiały graficzne



**Plan orientacyjny
1:20 000**

<https://www.openstreetmap.org/>



5. Przynależność administracyjna

województwo mazowieckie
powiat grójecki
gmina Belsk Duży

6. Współrzędne geograficzne

N: 51°49'29" E: 20°47'42.7"

7. Poprzednie nazwy miejscowości

8. Właściciel i jego adres



9. Użytkownik i jego adres

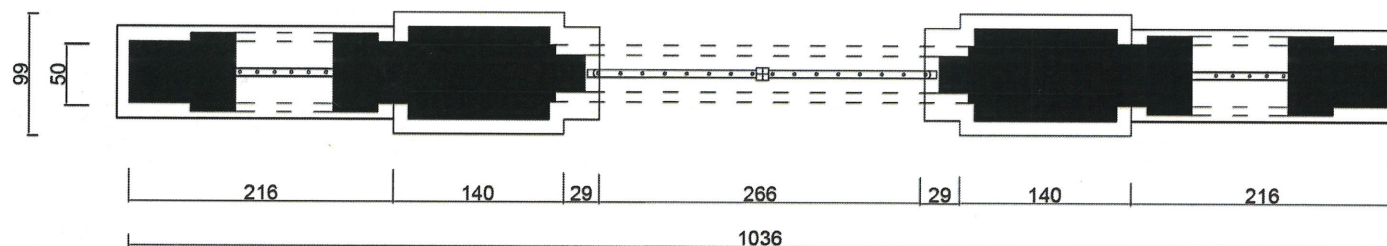
j.w.

10. Formy ochrony

Wpis do rej. zabytków:

- Założenie pałacowo-parkowe:
nr rej. 325/A/62 z dn. 07.01.1962,
229/A/83 z dn. 06.09.1983 r.,
- Brama wschodnia:
nr rej. A-1480 z dn. 25.04.2017

Fot. 1. Widok od wschodu, 2022.

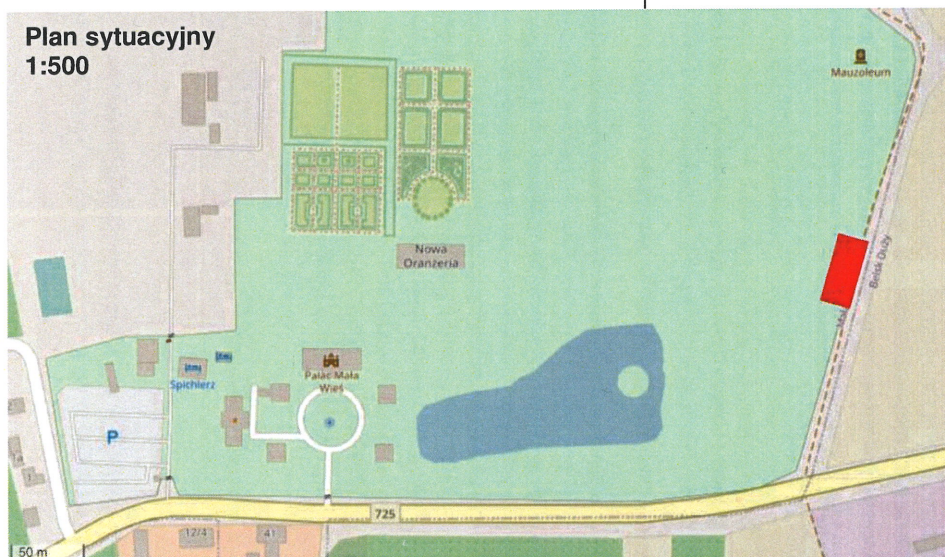


12. Historia (w tym przebudowy, remonty, konserwacje), autorzy, styl

W latach 1783-86 w miejscu dawnego dworu wzniesiono murowany pałac dla Bazylego Walickiego-generała wojsk koronnych, wojewody rawskiego i członka Sejmu Czteroletniego oraz jego żony Róży z Nieborskich – kasztelanki płockiej wg projektu architekta Hilarego Szpilowskiego. Do kon. XVIII w. powstały oficyny oraz założono park w stylu francuskim, który w 1825 r. przekształcono w park krajobrazowy. W latach 70-tych XIX w. powiększono teren założenia pałacowo- parkowego. W 4 ćw. XIX w. wzniesiono kolejne obiekty, w tym budynek stajni cugowej i dom ogrodnika. Kolejnymi właścicielami zespołu byli Rzewuscy, Zamoyscy, Lubomirscy i Morawscy. Po 1945 r. przejęty przez Skarb Państwa. Obecnie znajduje się w rękach prywatnych.

Dzisiejszą bramę wschodnią wzniesiono pod kon. XVIII w. jako bramę główną-północną. Jan Tadeusz Lubomirski zarządził jej rozebranie i przeniesienie w obecne miejsce (wschodnia granica parku pałacowego) w 2 poł. XIX w. Skrzydła bramy i furty są wtórne.

<https://www.openstreetmap.org/>



13. Opis

Sytuacja: Brama zlokalizowana jest we wschodniej części założenia pałacowo-parkowego w odległości 320 m na wschód od pałacu, 130 m na północ od drogi wojewódzkiej 725, w granicy działki 1/2.

Opis: Brama architektoniczna, arkadowa, trójosiowa, murowana z cegły i otynkowana. Pomalowana na biało. Arkady filarowe o łukach pełnych. Arkada środkowa ujęta w masywne, dwukondygnacyjne, boniowane filary. Dolna część zakończona prostym profilowaniem: szeroką listwą i półką; górna prostym gzymsem w postaci szerokiej listwy i zwieńczona pełnoplastycznymi rzeźbami piaskowcowymi, ustawionymi na dwupłytowej, uskokowej podstawie kamiennej o szrafowanych bokach.

Rzeźby przedstawiające zbroję z hełmem, pióropuszem i płaszczem, elementami uzbrojenia w postaci kołczanów ze strzałami, łuf i kul armatnich oraz tarcz herbowych (od północy z herbem Łada, od południa herbem Lubicz).

Arkada środkowa wsparta na węższych filarach zamkniętych również prostym profilowaniem w postaci płaskiej listwy i półki. Lico łuku płaskie z uskokiem u góry. Nadłucze prostokątne, zabezpieczone od góry piaskowcowymi płytami o szrafowanych bokach. Pachwiny łuku arkadowego w postaci zdwojonej płyciny o kształcie zbliżonym do trójkąta. Boczne arkady wpisane w prostokątne ścianki zakończone prostym profilowaniem w postaci listwy i przykryte kamiennymi płytami o analogicznej dekoracji boków. Filary arkad bocznych szersze od ścianek również zakończone prostymi listwami. Czoła łuków analogicznie profilowane. Partie przyziemia bramy z wyodrębnionym, wysokim cokołem. Gzysmy i łuki arkadowe zabezpieczone od góry obróbkami blacharskimi. Bramka metalowa, dwuskrzydłowa, ażurowa u góry i pełna na wysokości cokołu. Wykonana z pionowych prętów o trójkątnych zakończeniach, połączonych poziomymi prętami, dwoma u góry i jednym u dołu. Furty o analogicznym wykonaniu, w całości ażurowe.



Fot. 2. Widok od zachodu (od strony parku), 2022.

14. Kubatura nie dotyczy	15. Powierzchnia użytkowa nie dotyczy	16. Przeznaczenie pierwotne Główna brama, północna	17. Użytkowanie obecne Brama wschodnia
18. Stan zachowania Ogólny stan zachowania budynku: bardzo dobry. W 2021 r. przeprowadzono generalny remont bramy wraz z konserwacją detalu, na podstawie programu konserwatorskiego aut. Andrzeja Karolczaka, 09.2016 r.		19. Istniejące zagrożenia, najpilniejsze postulaty konserwatorskie Postulaty konserwatorskie: <ul style="list-style-type: none">▪ bieżące przeglądy.	

20. Akta archiwalne (rodzaj akt, numer i miejsce przechowywania)

WUOZ w Warszawie del. w Radomiu, Program konserwatorski.
 Przywrócenie wartości historycznych, edukacyjnych i krajobrazowych oraz funkcji religijnych elementom materialnego dziedzictwa kulturowego usytuowanym w romantycznym parku, pałacu Walickich w Małej Wsi.
 Program prac konserwatorskich kaplicy-mauzoleum Aleksandra Walickiego, Starej Bramy Wschodniej oraz tablicy inskrypcyjnej głazu króla Stanisława Augusta Poniatowskiego, zlokalizowanych w zespole pałacowo parkowym na działce nr ew. 1/2, proj. mgr Andrzej Karolczak, 2016, sygn. 2017/440

23. Bibliografia

- 1) Libicki M., Libicki P., *Dwory i Pałace wiejskie na Mazowszu*, Poznań 2009.
- 2) Morawski Z. *Gdzie ten dom gdzie ten świat*, Warszawa 1994
- 3) Getka-Kenig M., *Trzy pałace Hilarego Szpilowskiego: klasycyzm a problem elitarności wśród szlachty na Mazowszu końca XVIII w.* [w:] *Biuletyn Historii Sztuki*, nr 2, 2015.
- 4) Wąsowski A., *Pierwsza praca architekta* [w:] *Spotkania z Zabytkami*, nr 5, 2002.
- 5) www.palacmalawies.pl (dostęp 15.09.2022)
- 6) www.zabytek.pl (dostęp 15.09.2022)

25. Źródła ikonograficzne (rodzaj, miejsce przechowywania)

21. Uwagi

22. Adnotacje o inspekcjach, informacje o zmianach (data, imiona i nazwiska wypełniających)

24. Opracowanie karty ewidencyjnej (autor, data i podpis)

tekst	mgr Ewelina Maciejczyk, IX 2022 r.
plany, rysunki	mgr Ewelina Maciejczyk, IX 2022 r.
fotografie	mgr Ewelina Maciejczyk, IX 2022 r.



26. Załączniki

Załącznik nr 1 (fotografie 3-6).

1. Miejscowość **MAŁA WIEŚ**

2. Gmina Belsk Duży

3. Powiat grójecki

4. Województwo mazowieckie

5. Nazwa zabytku (jak w karcie), adres

**BRAMA WSCHODNIA W ZESPOLE
PAŁACOWO-PARKOWYM**
Mała Wieś 40, 05-622 Mała Wieś

6. Zawartość załącznika:

Fotografie 3-6.



Fot. 3. Widok od zachodu (od strony parku),
arkada środkowa, 2022.



Fot.4. Widok od zachodu (od strony parku),
arkada boczna (południowa), 2022.



Fot.5. Widok od zachodu (od strony parku),
rzeźba wieńcząca południowa, 2022.



Fot.6. Widok od zachodu (od strony parku),
rzeźba wieńcząca północna, 2022.